



ArcelorMittal

1 firma, 1 społeczność, 1 wydawnictwo ArcelorMittal Warszawa wrzesień 2011, Nr 12



# 05 Trzy lata z życia walcowni

Ciągle mówimy o niej „nowa walcownia”, ale od uroczystego otwarcia mijają już trzy lata. Dzisiejsza walcownia P20 przeszła w tym czasie wiele zmian

# 04

Wydział kolejowy na 5 Piąty poziom w realizacji standardów Zapobiegania Wypadkom Śmiertelnym ArcelorMittal

Jarosław Szabłowski  
jaroslaw.szablowski@arcelormittal.com

# 05

Komitet Zarządzający BU East Sierpniowe spotkanie Wschodniej części dywizji Wyrobów Długich odbyło się w Warszawie

Alina Bielecka  
alina.bielecka@arcelormittal.com

# 06

Co myślą o Hucie? Szóste badanie opinii pracowników

Alina Bielecka  
alina.bielecka@arcelormittal.com

# 07

Zobaczyć przemysł w stolicy jak wygląda z bliska produkcja stali w XXI w.

Ewa Karpińska  
ewa.karpińska@arcelormittal.com

# Zwycięzać w pokryzysowym świecie – strategia wzrostu ArcelorMittal

Wzrost jest nieodłącznym elementem DNA naszej firmy i jednym z 5 obszarów określonych przez nas jako niezbędne, aby odnieść sukces w pokryzysowym świecie. Co mamy na myśli, mówiąc o wzroście? Jaka jest nasza strategia w tym obszarze? Jakie projekty związane z rozwojem są obecnie realizowane?

**Charlotte Rodaway**  
charlotte.rodaway@arcelormittal.com

W eseju poświęconym wzrostowi, David Clarke, wiceprezes ds. strategii szczegółowo omawia działalność rozwojową ArcelorMittal: od czego zaczęliśmy, jakie mamy plany na przyszłość i ile jeszcze możemy zyskać. Strategia naszej firmy zakłada „rozwoj w lokalizacjach sprzyjających wzrostowi, poprawę skuteczności w miejscach, gdzie wzrost stanowi wyzwanie oraz ostrożne zarządzanie majątkiem, w szczególności – kapitałem inwestycyjnym.”

Ogłaszając wyniki finansowe firmy za drugi kwartał i pierwszą połowę 2011 roku, Lakshmi Mittal również podkreślił znaczenie ostrożnego zarządzania kapitałem – zarówno w obszarze inwestycji, jak i kapitału obrotowego. Stosując się do tego zalecenia „musimy przede wszystkim pozostać konkurencyjni poprzez utrzymanie i modernizację naszych zakładów. Następnym krokiem jest wzrost organiczny, polegający na zwiększeniu naszego udziału w rozwijających się rynkach, takich jak Brazylia oraz na realizacji zakrojonych na szeroką skalę projektów wydobywczych.”

Realizowane w Brazylii projekty ekspansywne w segmencie stalowym zakładają zwiększenie zdolności produkcyjnych stali cynkowej

ogniowo, produktów zimnowalowanych w Vega do Sul oraz walcówki w Monlevade. W segmencie wydobywczym, ArcelorMittal Mines Canada dąży do zwiększenia poziomu wydobycia rudy żelaza z 16 do 24 milionów ton do 2013 roku. Z kolei Liberia przygotowuje się do rozpoczęcia produkcji w trzecim kwartale tego roku. Dodatkowo, po przejściu firmy wydobywczej Baffinland w Kanadzie opracujemy projekty rozwojowe dotyczące Ziemi Baffina. Niedawno, wspólnie z Peabody Energy złożyliśmy ofertę przejścia australijskiej firmy Macarthur Coal, co pozwoliłoby nam zwiększyć dostęp do węgla koksującego.

Z pewnością można powiedzieć, że w ArcelorMittal dużo się dzieje. „Rozwijamy naszą produkcję w Liberii, prowincji Quebec oraz na Ziemi Baffina. Większość będzie kierowana na rynki zewnętrzne” – wyjaśnia Peter Kukielski, członek Zarządu i dyrektor segmentu wydobywczego. „W rezultacie część produkcji przeznaczona na rynki zewnętrzne będzie większa. To bardzo dobrze, bo zyskujemy stałych i rzetelnych klientów zewnętrznym, którzy zapewnią nam przetrwanie w dobrych i gorszych czasach.”

## Kraje rozwinięte i rozwijające się

Naszą strategię rozwoju opieramy na popycie na stal w krajach rozwi-

jających się, ponieważ „ostatecznie, wzrost zapotrzebowania na stal zależy od demografii, urbanizacji i industrializacji w rozwijających się częściach świata” – podkreśla David.

Mimo że szacuje się, iż popyt w krajach rozwiniętych wróci do poziomu sprzed kryzysu najwcześniej w 2015 roku, już teraz można zaobserwować zmiany na lepsze.

W lipcu sytuacja gospodarcza USA nieco się poprawiła, a w ujęciu globalnym sprzedaż samochodów prezentowała się dobrze.

W Europie mówi się o gospodarce dwóch prędkości: północ cechuje wzrost, natomiast południe rozwija się o wiele wolniej. W niedawno udzielonym wywiadzie Aditya Mittal, dyrektor finansowy i członek Zarządu odpowiedzialny za segment wyrobów płaskich w Europie, wyjaśnił: „Patrząc pięć lat w przyszłość przewidujemy, że wzrost eksportu produktów motoryzacyjnych oraz sprzętu przemysłowego w rezultacie przełoży się na popyt na stal.”

Pod względem konkurencyjności bardzo korzystne dla naszej Grupy są rynki rozwijające się. Już teraz jesteśmy największym producentem stali w Ameryce Łacińskiej, Afryce oraz Europie Środkowej i Wschodniej. Co więcej, wciąż mocno angażujemy się w realizację projektów rozwojowych w Indiach, mimo że zmiany następują tam powoli.



Przygotowujemy się do rozpoczęcia działalności w Liberii

„Jesteśmy wiodącym producentem stali w świecie i czwartą pod względem wielkości firmą wydobywczą, jednak w pokryzysowej rzeczywistości nieustannie musimy przyglądać się wszystkim aspektom naszej działalności, aby mieć pewność, że koncentrujemy się na wła-

ściwych obszarach” – podsumował David. „Musimy upewnić się, że w sposób rozsądny zarządzamy kapitałem i że nasze działania skupiają się na tych obszarach, w których wzrost jest w pewnym sensie trwały. To da nam pewność, że pomimo stale obecnego ryzyka będziemy osiągać

zyski, a sytuacja finansowa Grupy będzie się umacniała.”

Chcesz wiedzieć więcej? Na stronie [www.mycarcelormittal.com](http://www.mycarcelormittal.com) znajdziesz esej Davida Clarke'a oraz wywiady z członkami Zarządu i Komitetu Zarządzającego.

## > ArcelorMittal Orbit

### ArcelorMittal Orbit mierzy już 76 metrów!



Zbliżamy się do końca – ArcelorMittal Orbit ma już 76 metrów

Teraz, gdy powstało już dwie trzecie konstrukcji, ArcelorMittal Orbit przyciąga wzrok jako znaczący element krajobrazu Stratford we wschodnim Londynie – czyli miejscu, gdzie odbędą się Igrzyska Olimpijskie i Paraolimpiady w 2012 roku.

Do osiągnięcia pełnej wysokości 114,5 m brakuje tylko zwieńczenia wieży, które zostanie zamontowane w tym miesiącu. Kolejnym krokiem są platformy widokowe ustawione na wys. 76 i 80 m nad ziemią, dzięki którym ArcelorMittal Orbit stanie się prawdziwą atrakcją turystyczną, dziełem sztuki, miejscem spotkań lub – jak mówią niektórzy – Wieżą Eiffla Londynu.

Konstrukcja wieży zaskakuje i fascynuje. „Budowla tworzy asymet-

ryczną spiralę. Trzeba było sporej dawki inżynierskiej odwagi, by złożyć to wszystko w całość” mówi Cecil Balmond, z zawodu inżynier budowlany oraz kierownik Balmond Studio, który wraz ze światowej sławy artystą Anisem Kapoorem odpowiada za projekt i budowę Orbity.

W czasie, gdy Londyn przygotowuje się do najważniejszego wydarzenia sportowego na świecie, ArcelorMittal Orbit stał się częścią realizowanego w Stratford wielkiego programu odnowy. Wieża na stałe wpisze się w krajobraz miasta i przyniesie jego mieszkańcom trwałe korzyści.

Zdjęcia, klipy video oraz więcej informacji na temat ArcelorMittal Orbit można znaleźć pod adresem [www.mycarcelormittal.com](http://www.mycarcelormittal.com)

## > Wyniki finansowe

### Dobry kwartał potwierdza stopniową poprawę

Biorąc pod uwagę pierwsze półrocze 2011 roku, wskaźnik EBITDA wzrósł w ujęciu rok do roku o 21,5% do 3,4 mld dolarów, natomiast wysyłka stali utrzymała się na tym samym poziomie wynoszącym 22,2 mln ton. „Zgodnie z oczekiwaniami drugi kwartał przyniósł nam dobre wyniki dzięki wyższym cenom sprzedaży stali” – wyjaśnił Lakshmi Mittal. „W trzecim kwartale jak zwykle odczuwamy pewne sezonowe wahania, ale przewidujemy, że nie będą one tak wyraźne jak w zeszłym roku”.

**Ginette De Matteis**  
ginette.dematteis@arcelormittal.com

W liście skierowanym do pracowników, prezes Zarządu i dyrektor generalny podziękował wszystkim za ich wkład w osiągnięcie tak dobrych wyników w drugim kwartale. Spodziewamy się, że EBITDA w trzecim kwartale wyniesie około 2,4 - 2,8 mld dolarów. Mimo że obserwujemy tu spadek w stosunku do drugiego kwartału, przewidujemy, że wzrost wysyłki stali w drugiej połowie roku oraz EBITDA na tonę stali przekroczy wartości osiągnięte w tym samym okresie w 2010 r. „Zatem w skali roku widzimy stopniowy, aczkolwiek powolny powrót koniunktury”.

#### Zdrowie i bezpieczeństwo

W drugim kwartale wskaźnik częstotliwości wypadków z przerwą w pracy (LTIFR) uległ pogorszeniu, jednak robimy postępy w naszej drodze do zera wypadków. Prezes przejął niedawno odpowiedzialność za BHP na poziomie Zarządu, a w swym liście do pracowników wyraził ubolewanie z powodu 16 wypadków śmiertelnych, które miały miejsce w naszej firmie w przeciągu roku. Poprosił wszystkich o pełne zaangażowanie w tym obszarze naszych działań, abyśmy w przyszłości mogli uniknąć podobnych tragedii. „Bez względu na to czy pracujemy w biurze czy w hali, wszyscy możemy wpłynąć na poprawę BHP. Upewniamy się, że

Złote Zasady Bezpieczeństwa i Standardy Zapobiegania Wypadkom Śmiertelnym są stale przestrzegane. Musimy reagować na warunki i sytuacje, zagrażające zdrowiu i bezpieczeństwu.”

#### Wzrost

W oparciu o lepsze wyniki rozszerzyliśmy pakiet wydatków inwestycyjnych w celu realizacji wybranych projektów rozwoju. Obecnie skupiamy się na zwiększeniu możliwości wydobywczych kopalni ArcelorMittal Mines Canada, rozbudowie naszych oddziałów w Vega do Sul i Monlevade oraz rozpoczęciu działalności w Liberii. Co więcej, w lipcu wspólnie z Peabody Energy złożyliśmy ofertę przejścia australijskiej firmy Macarthur Coal.

Wciąż jednak ograniczają nas fundusze, dlatego „musimy skupić się na ostrożnym i zrównoważonym zarządzaniu kapitałem.” Lakshmi Mittal w skrócie opisał, jakie wysiłki trzeba będzie podjąć, aby zwiększyć zyski zarządcze. „Pod koniec drugiego kwartału zyski ukształtowały się na poziomie 3,6 mld dolarów, ale chcielibyśmy, aby ta wartość wzrosła do 4,8 mld do końca roku. Czekamy na dużo pracy, zanim osiągniemy ten cel.”

#### Konkurencyjność

W wywiadzie video prezes przypomniał znaczenie pięciu obszarów, które mają nam zapewnić przewagę



L. Mittal: „Widzimy stopniowy, aczkolwiek powolny powrót koniunktury”

konkurencyjną: bezpieczeństwo i zdrowie, produkcja klasy światowej (WCM), przywództwo i kultura, preferowany dostawca i wzrost. „Jeśli będziemy koncentrować nasze działania na tych kluczowych obszarach, wiele uda nam się osiągnąć” – podkreślił. „Konkurencja nie śpi. Korzysta z rozwiązań stosowanych przez ArcelorMittal”.

Lakshmi Mittal zakończył swój list

prześlaniem do pracowników: „Wkraczając w drugą połowę roku, upewnijmy się, że wykonujemy swoją pracę najlepiej, jak umiemy. Zwracam się do Was z prośbą o podejmowanie kolejnych wyzwań i wspólny wysiłek, aby ArcelorMittal mógł osiągać coraz lepsze wyniki.”

Więcej informacji na [www.mycarcelormittal.com](http://www.mycarcelormittal.com)

# List prezesa zarządu

Szanowni Państwo,

Jak zwykle, chciałbym zacząć od spraw dotyczących bezpieczeństwa pracy. Zakończyliśmy remont średni na Stalowni. Dziękuję wszystkim za to, że przebiegł on sprawnie, a przede wszystkim bezpiecznie. Remont jest zawsze dużym wyzwaniem organizacyjnym, bo podczas jego trwania na hali pracuje – oprócz naszych pracowników – ponad 320 podwykonawców. Remont zakończył się bez wypadków. Trzeba jednak przyznać, że zdarzały się sytuacje, które mogły do wypadku doprowadzić. Musimy je dokładnie przeanalizować i wyciągnąć z nich wnioski. Zdarzało się też, że podwykonawcy, od których bardzo surowo egzekwujemy przestrzeganie przepisów BHP, pilniej się do nich stosowali niż pracownicy Huty. Dotyczy to głównie obowiązku noszenia wszystkich wymaganych ochron osobistych. Nie możemy tolerować takiej sytuacji.

Dobiegają końca inwestycje na Walcowni P20. Po zakończeniu wrześniowej fazy próbnej, w październiku będziemy mogli rozpocząć regularną produkcję prętów ze stali jakościowej (SBQ). Jak zwykle, w takim procesie pojawia się spora ilość mniej lub bardziej trudnych problemów technicznych, które rozwiązujemy na bieżąco. W końcu słowo „inżynier” pochodzi od łacińskiego „ingenium”, które oznacza zdolności wynalazcze. A nasza kadra inżynierska ma nie tylko te zdolności, lecz także doświadczenie, które pozwala działać skutecznie. Cieszę się, że do naszej doświadczonej kadry dołączyli w ostatnich miesiącach młodzi inżynierowie. Przed nimi jeszcze wiele nauki, ale będą zdobywali umiejętności zawodowe u boku bardzo dobrych fachowców.

Huta ArcelorMittal Warszawa jest postrzegana jako firma nowoczesna, mająca duże „know how”.



Umiemy produkować trudne gatunki stali; takie gatunki, których wiele innych hut nie jest w stanie wytworzyć. Dzięki tej dobrej opinii wewnątrz naszej korporacji, realizujemy kolejne inwestycje. Mimo sytuacji kryzysowej, która obecnie nie stwarza bardzo dobrych perspektyw dla światowego hutnictwa, mamy realną szansę na wdrożenie kolejnych inwestycji w przyszłym roku. Grupa ArcelorMittal daje nam kredyt zaufania, wierząc, że sobie poradzimy. Musimy tym oczekiwaniom sprostać.

Dlatego po raz kolejny wysuwa

się na pierwszy plan kwestia ograniczenia kosztów. Biorąc pod uwagę niepewną sytuację na rynku, wzrost kosztów energii elektrycznej oraz kosztów gazu, musimy zdecydowanie działać wszędzie tam, gdzie koszty zależą od nas. Takim działaniem jest praca nad pozyskiwaniem złomu odpowiedniej czystości, bez zanieczyszczeń pierwiastkami mogącymi prowadzić do utraty wysokej jakości stali.

Trudny rynek wymaga też perfekcyjnej jakości. Nie możemy sobie pozwolić na nietrafione wytopy, na niedostatki jakościowe, prowadzące

do reklamacji.

Nadal musimy pracować nad obniżką kosztów stałych poprzez głębszą analizę wszystkich ich części składowych, a przede wszystkim nad dalszą poprawą produktywności. Musimy dorównać w tym punkcie wiodącym zakładom o podobnym profilu produkcyjnym w Europie.

Przed nami zatem dużo nadziei i oczekiwań, ale również dużo wyzwań, z którymi będziemy sobie radzić.

Henryk Hulin

> Gość w dom ...

## Duszpasterze w kaskach



**Ewa Karpieńska**  
ewa.karpinska@arcelormittal.com

35-osobowa grupa kapłanów odwiedziła 6 września hutę ArcelorMittal Warszawa. Księża przyjechali do stolicy ze wszystkich polskich diecezji na Ogólnopolskie Spotkanie Duszpasterzy Ludzi Pracy. Grupie przewodniczył Kazimierz Ryczan, biskup kielecki, a zarazem Krajowy Duszpasterz Ludzi Pracy. Warszawskie spotkanie organizował ks. Tadeusz Bożeńko, proboszcz parafii św. Stanisława

Kostki w Warszawie.

Księża z ogromnym zainteresowaniem i wzruszeniem obejrzyli wystawę historycznych fotografii przy bramie głównej Huty pt. „Nasz kapelan Ks. Jerzy Popiełuszko”.  
– To wspaniała pamiątka i świadectwo najważniejszego okresu z życia księdza Jerzego – podkreślali. Kolejnym etapem było pamiątkowe zdjęcie pod krzyżem, upamiętniającym miejsce pierwszych mszy świętych odprawianych w hucie przez księdza Jerzego w latach 80.  
– Trzeba bardzo cenić wysiłek

warszawskich hutników i zarządu ArcelorMittal Warszawa, by zachować pamięć o tamtych ważnych wydarzeniach – mówili księża. Potem Duszpasterze Ludzi Pracy zwiedzili stalownię i walcownię P20.

– Jestem kolejnym biskupem ubranym w kask ochronny, który zwiedza wasz zakład – żartował biskup Kazimierz Ryczan, nawiązując do historii sprzed trzech lat, kiedy otwieraną wówczas nową walcownię P20 poświęcił arcybiskup Tadeusz Gościński.

– Jesteśmy pod wrażeniem – ten zakład nie wygląda jak huta, tak tu czysto, zielono i nowoczesnie! – Jest u was mniej dymu niż w Rzeszowie – żartował biskup Kazimierz Ryczan.

– Dziękujemy za ciekawe spotkanie i gościnę – podkreślał ks. Tadeusz Bożeńko. – Dla nas, Duszpasterzy Ludzi Pracy, jest to ważne doświadczenie, pokazujące jak może dziś wyglądać wielki zakład przemysłowy, w jakich warunkach pracuje załoga.



> Aktualności

## Zaproszenie na tydzień zdrowia

W Grupie ArcelorMittal coraz większy nacisk kładziony jest na sprawy związane z ochroną zdrowia – na wzór istniejących standardów w zakresie bezpieczeństwa pracy. W każdym zakładzie powoływani są koordynatorzy ds. przeciwdziałania chorobom. Istnieją grupy robocze praktyków, tworzony jest system raportowania i audytowania higieny pracy. Przejawem tego jest również Tydzień Zdrowia organizowany w tym roku obowiązkowo dla wszystkich zakładów (w zeszłym roku był fakultatywny). Każdy zakład ArcelorMittal ma swobodę w kształtowaniu pro-

gramu Tygodnia Zdrowia gdyż z założenia powinien być dostosowany do miejscowych uwarunkowań.

**W ArcelorMittal Warszawa Tydzień Zdrowia został zaplanowany pomiędzy 3 a 7 października**

Pracownikom oferujemy porady z zakresu profilaktyki chorób skórnych, zdrowego odżywiania, walki z nałogiem palenia i innymi uzależnieniami. Szczegółowy program na ulotkach! Zapraszamy do aktywnego udziału.

## Akcja grypa

Od 19 września można się zaszczepić przeciwko grypie. Koszt szczepień pokrywa Huta. Zainteresowanych pracowników zapraszamy do zakładowego

ambulatorium w godzinach pracy lekarza (poniedziałek, środa i piątek od 11:00 – 15:00) Szczepienia będą się odbywać do końca października.

## Tornister dla pierwszaka

Dzieci pracowników ArcelorMittal Warszawa, Silscrap i Partner, które w tym roku zaczęły naukę w pierwszej klasie, w sierpniu odebrały wyprawki. Oczywiście, przede wszystkim najważniejszy atrybut każdego „pierwszaka”, czyli tornistry. Dzieci znalazły w nich także piórniki, zeszyty, przybory plastyczne (bloki rysunkowe, techniczne, farby, pędzelki, kredki, plastelinę). W tym roku naukę w szkołach podstawowych zaczęło 24 dzieci naszych pracowników.



# Rozmowa o bezpieczeństwie

**Jarosław Szabłowski**  
jaroslaw.szablowski@arcelormittal.com

14 września odbyło się kolejne, 8. w tym roku, spotkanie dotyczące spraw BHP. W spotkaniach biorą udział: zarząd i kierownicy poszczególnych obszarów, służby BHP, związki zawodowe, społeczni inspektorzy pracy oraz pracownicy wydziałów: stalowni, walcowni gorących, wykańczalni, kolejowego, utrzymania ruchu oraz działu jakości i administracji. Na każdym

spotkaniu omawiany jest szczegółowo dany obszar huty. Przedstawiane są też informacje odnośnie wypadków, które zdarzyły się w innych zakładach ArcelorMittal na całym świecie. Prezentowane są wyniki statystyczne BHP zarówno całej grupy, jak poszczególnych dywizji i hut.

Potem następuje dyskusja o konkretnych problemach w naszym zakładzie. W trakcie wrześniowego spotkania prezes Henryk Hulin zaczął od omówienia przebiegu re-

montu na stalowni. Podkreślił, że przebiegł on bezpiecznie, choć nie udało się uniknąć sytuacji, które można zaliczyć do zdarzeń potencjalnie wypadkowych. Omawiając wypadki, które miały miejsce w całym koncernie prezes Hulin pokreślił, że od początku roku w ArcelorMittal 20 osób straciło życie w wypadkach przy pracy. Zgodnie z zasadami obowiązującymi w Grupie każdy wypadek musi zostać zgłoszony do centrali w ciągu maksymalnie 4 godzin. Szczegółowe okoliczności wypadku muszą zostać przekazane w ciągu 24 godzin, a w ciągu 2 tygodni kierownik zakładu, w którym zdarzył się wypadek śmiertelny, musi zaprezentować w Londynie jego okoliczności i analizę przyczyn przed najwyższym kierownictwem ArcelorMittal.

Prezentacja wyników naszej dywizji pokazuje, że wskaźnik częstotliwości wypadków ze straconym czasem pracy w ArcelorMittal Warszawa, wynoszący 1,5 uległ poprawie i obecnie plasuje nasz zakład mniej więcej w środku „stawki”. Pięć hut: Hunedoara, Hamburg, Bergara, Madryt i Zaragoza pracuje bez wypadków od początku roku.

Pokazano też ilość zgłoszeń sytuacji niebezpiecznych i zdarzeń



potencjalnie wypadkowych. W sumie od początku roku w ArcelorMittal Warszawa zgłoszono 61 wniosków, Zrealizowano już 44 propozycje poprawy. Największą aktywność przejawia dział Zakupów: przy niewielkiej liczbie pracowników aż 11 wniosków. Kolejnym aktywnym wydziałem jest

Wykańczalnia (17 wniosków). Stalownia zgłosiła 13 wniosków, a Walcownia tylko 4.

Następnie omówiono zagrożenia i dokonania BHP wydziału Wykańczalni oraz omówiono zdarzenie potencjalnie wypadkowe z 12 sierpnia 2011 r. polegające na zderzeniu dwóch suwnic w wyniku którego

została uszkodzona kabina paczarki linii B.

Na zakończenie przedstawiciel firmy podwykonawczej Harco zaprezentował informację o swojej firmie oraz o wypadku śmiertelnym, który zdarzył się kilka dni wcześniej w oddziale Harco w Republice Południowej Afryki.



## > Bezpieczeństwo najważniejsze

# Wydział kolejowy na 5

Prace kolejowe to jedyny temat w hucie, który już osiągnął najwyższy – piąty – poziom w realizacji standardów Zapobiegania Wypadkom Śmiertelnym ArcelorMittal.

**Jarosław Szabłowski**  
jaroslaw.szablowski@arcelormittal.com

Bezpieczeństwo kolejowe ma ogromne znaczenie. Wypadki kolejowe (nawet jeśli nie zdarzają się częściej niż w innych obszarach produkcji hutniczej) mają przeważnie dramatyczne konsekwencje. Powodują poważne obrażenia lub śmierć. W zakładach ArcelorMittal od 2004 do 2010 roku aż 27 osób zginęło w wypadkach śmiertelnych, wykonując prace na kolei lub związane z ruchem kolejowym. Także u podwykonawcy ArcelorMittal Warszawa w 2006 roku zdarzył się śmiertelny wypadek podczas przeciągania wagonów.

– Nad bezpieczeństwem pracujemy ciągle – podkreśla Grzegorz Bieńko, kierownik działu kolejowego.

Wszystkie osoby, których praca związana jest z obsługą ruchu pociągów, mają co 3 miesiące obowiązkowe, kilkugodzinne szkolenie prowadzone przez firmę zewnętrzną.

## Czego dotyczą standardy ArcelorMittal Zapobiegania Wypadkom Śmiertelnym (Fatality Prevention Standards – FPS)?

Standardy opracowano – jak sama nazwa wskazuje – żeby zapobiegać wypadkom śmiertelnym. Standard zapobiegania wypadkom śmiertelnym jest zbiorem najlepszych rozwiązań w zakresie bezpieczeństwa, wynikających z przepisów prawnych różnych państw, jak i najlepszych praktyk poszczególnych zakładów. Standard obowiązuje bezwzględnie we wszystkich zakładach ArcelorMittal, chyba że prawo państwa w którym znajduje się dany zakład, jest bardziej restrykcyjne. Określono 10 tematów szczególnie ważnych dla bezpieczeństwa: odcinanie źródeł energii zasilającej urządzenia (izolacja), prace w przestrzeniach zamkniętych, prace na wysokości, bezpieczeństwo kolejowe, praca suwnic i urządzeń podnośnikowych, ruch pojazdów, audyty bezpieczeństwa na stanowiskach pracy, postępowanie w sytuacjach awaryjnych, zarządzanie podwykonawcami, dochodzenie powypadkowe.

### Poziomy od 0 do 5

Ocenę tych standardów podzielono na 6 poziomów.

Poziom 0 – odpowiada następującej sytuacji: w zakładzie nie istnieją żadne formalne zasady i procedury kontroli zagrożeń w danym temacie.

Na poziomie 1 – takie zasady i procedury już istnieją i został stworzony schemat postępowania, dany obszar tematyczny jest zorganizowany. Co więcej – wiadomo, jakie są rozbieżności tej organizacji z wymogami prawnymi obowiązującymi w danym kraju i standardami ArcelorMittal.

Na poziomie 3 – wszystkie prace są przeprowadzone zgodnie z określonym założeniem organizacyjnym. Istnieje też plan udoskonalenia tej organizacji tak, by była ona zgodna z przepisami prawnymi obowiązującymi w danym kraju i standardami ArcelorMittal. Kiedy ten plan zostaje zrealizowany, a organizacja pracy jest zgodna wymogami prawa i standardami ArcelorMittal – osiągany jest poziom 4.

Poziom 5 – to stan doskonały, w którym organizacja jest nadzorowana w oparciu o metodę PDCA (Plan-Do-Check-Act – po polsku: Zaplanuj – Wykonaj – Sprawdź – Działaj), czyli jest ciągle monitorowana i doskonalona.

**CEL: OSIĄGNIĘCIE CO NAJMNIEJ POZIOMU 3 ODNOŚNIE WSZYSTKICH 10 STANDARDÓW FPS DO KOŃCA 2011 ROKU**



– Uważam, że obecny zespół ma pełną świadomość występujących zagrożeń. Kiedyś na wydziale kolejowym była duża rotacja, ludzie przychodzili i odchodzili. Teraz pracują tu fachowcy, którzy wiedzą co robić i jak pracować bezpiecznie. – mówi Grzegorz Bieńko.

– Ale szkolimy się ciągle. Ostatnio tematem była obsługa punktów załadunkowych i wyładunkowych oraz dopuszczalna szybkość jazdy podczas ich obsługi, która wynosi 3 km/godzinę.

Naprawy i przeglądy taboru kolejowego są prowadzone na bieżąco. Nieustannie są robione jakieś ulepszenia. Czasem niewielkie, ale pomocne. Na przykład oklejenie lokomotyw taśmą odbłaskową. Dzięki temu są dużo lepiej widoczne w ciemnych halach i w nocy.

– W zeszłym roku wybudowaliśmy dodatkowe stanowisko do obsługi rogatki, obsługiwane przez ustawiaacza, kiedy nieobecny jest dyżurny ruchu. – opowiada Grzegorz Bieńko. Dodaje, że obecnie jedna lokomotywa jest w remoncie i będzie miała zainstalowany system zdalnego sterowania. Dzięki niemu ruchem lokomotywy będzie mógł sterować jeden pracownik. Eliminuje to błędy wynikające z niedostatecznej komunikacji

między dwoma pracownikami.

– Na torach prowadzących do hali napraw Utrzymania Ruchu zamontowaliśmy w zeszłym roku wykolejnice. Chronią one stanowiska, gdzie pracownicy wykonują naprawy taboru, przed niekontrolowanym wjazdem lokomotywy lub wagonu. – Grzegorz Bieńko uważa jednak, że osiągnięcie poziomu 5 to efekt wielu działań na różnym poziomie.

– Tak naprawdę chodzi o stworzenie systemu, czy organizacji pracy, w której nie ma miejsca na błędy. Dokonujemy oceny ryzyka każdej czynności. Procedury postępowania przy wykonywaniu każdej pracy są dokładnie określone. Pilnujemy, żeby były zrozumiałe dla wszystkich pracowników. Każdy wie, co ma robić i jak ma to zrobić, żeby było bezpiecznie.

Pan Grzegorz podkreśla, że sam system nie wystarczy. – Trzeba go ciągle monitorować, sprawdzać czy działa, czy na pewno jest dostosowany do danej pracy. Nieustannie trzeba coś poprawiać. Tak to robimy i okazało się, że nasza praca doprowadziła nasz system do poziomu 5. Czyli wydział kolejowy pracuje na piątkę. To zasługa całego zespołu – podsumowuje kierownik.

# Trzy lata z życia walcowni

Ciągle mówimy o niej „nowa walcownia”, ale od uroczystego otwarcia mijają już trzy lata. Dzisiejsza walcownia P20 przeszła w tym czasie wiele zmian.

**Ewa Karpieńska**

ewa.karpinska@arcelormittal.com

Przypomnijmy: uroczyste otwarcie odbyło się 18 września 2008 roku. Walcownię poświęcił arcybiskup Tadeusz Gościński, który w tym celu obszedł halę ubrany prze- pisowo w kask i wszelkie ochrony osobiste. Symbolicznego otwarcia dokonali: prezydent Lech Wałęsa, członek zarządu ArcelorMittal Gonzalo Urquijo i prezes zarządu ArcelorMittal Warszawa Henryk Hulin. Tyle o uroczystości.

Rozruch walcowni zaczął się jednak dużo wcześniej, w lutym 2008 roku. W kolejnych miesiącach wydział pracował coraz sprawniej. Załoga nabierała wprawy, szkoliła kolejne zespoły. Początkowo Walcownia pracowała tylko na jedną zmianę. Po czterech miesiącach uruchomiono zmianę drugą, a w 2009 roku – trzecią. Przez pierwsze półtora roku Walcownia wytwarzała tylko pręty zbrojeniowe. W 2010 roku – dzięki dalszym inwestycjom – rozszerzyła asortyment o 3 rodzaje kształtowników: okrągłe, płaskie i kątowniki.

– Próby walcowania kształtowni-

ków przebiegały w dość dramatycznych warunkach – wspomina Jan Nowicki – Był styczeń 2010 roku i przyszyły straszne mrozy. Temperatura spadała do –25 stopni C. Chłodzone wodą kładki walcownicze zarastały sopłami lodu. Zdjęcia, które wtedy zrobiliśmy do dziś zadziwiają kolegów z innych hut, bo to się rzadko zdarza. Nie ukrywam, że takie warunki atmosferyczne nie ułatwiały pracy ani nam, ani włoskim kolegom z firmy Danieli. Na pewno była dodatkowa adrenalina. Ale i satysfakcja, bo rozruch odbył się w terminie i zgodnie z planem.

– Od początku istnienia Walcowni P20 wyprodukowaliśmy prawie milion ton wyrobów. Głównie prętów żebrowanych dla budownictwa, ale także kształtowników. – mówi Janusz Grzybek, kierownik Walcowni P20.

W latach 2009 – 2011 ArcelorMittal Warszawa zainwestowała w Walcownię P20 4,8 mln €

– Można powiedzieć, że ten wydział przechodzi nieustającą ewolucję. Właściwie jest tak, że po zakończeniu każdego etapu inwestycyjnego zaczynamy prace nad nowym – mówi dyrektor Jan Nowicki.

Kolejna tegoroczna inwestycja dozbudowała walcownię w taki sposób, by umożliwić produkcję prętów gładkich ze stali jakościowej (SBQ). 30 sierpnia rozpoczęły się próby na zimno nowo zainstalowanej piły, niezbędnej do produkcji SBQ.

2 września zaczęły się próby na gorąco na prętach o średnicach 55 mm, 50 mm, 40 mm i 30 mm. Regularna produkcja prętów ze stali jakościowej rusza w październiku.

– To kolejny etap rozwoju naszej Walcowni. Będziemy mogli produkować na niej zarówno pręty żebrowane, jak i wyroby trudniejsze, przeznaczone głównie dla przemysłu samochodowego – podkreśla Jan Nowicki.

Oprócz zwiększania ilości produkcji i wytwarzania kolejnych nowych wyrobów, walcownia zrobiła także inny, bardzo ważny krok do przodu.

– Chodzi o to, że zyskując coraz większe doświadczenie i umiejętności udało nam się ograniczyć koszty – mówi Janusz Grzybek.

– Od 2008 roku uzysk produkcji surowej wzrósł o 4%. Zużycie gazu spadło o 15,8 m3 na tonę produkcji. Zużycie energii elektrycznej ograniczyliśmy o 55 kWh na tonę. Ma to swoje wymierne efekty na poziomie



tych kosztów produkcji, na które możemy wpływać. Jeżeli dokonujemy w tej dziedzinie postępu, to jest zasługa całej załogi walcowni. Pracujemy nad tym metodycznie i mamy

efekty. Poza tym warto pamiętać, że im mniej zużywamy energii, tym bardziej chronimy środowisko naturalne – podkreśla Janusz Grzybek. Czy to koniec zmian? – No nie,

mamy w planie uruchomienie w przyszłym roku czwartej brygady – to też kolejny krok do przodu. A potem zobaczymy – uśmiecha się kierownik Walcowni P20.

## > Business Unit East

### Komitet Zarządzający BU East w Warszawie



**Alina Bielecka**

alina.bielecka@arcelormittal.com

Spotkanie Komitetu Zarządzającego BU East odbyło się 18 sierpnia b.r. w Warszawie.

Augustin Koczuparampil CEO BU East (Dyrektor Zarządzający Wschodniej części naszej dywizji Wyrobów Długich, do której należy ArcelorMittal Warszawa) na początku omówił sprawę BHP. Za najważniejsze uznał wdrażanie programu Zapobiegania Wypadkom Śmiertelnym oraz plany działań, pozwalające osiągnąć poszczególnym zakładom 3. poziom Standardów Grupy ArcelorMittal do końca 2011 roku. Następnie została zaprezentowana strategia wschodniej części naszej dywizji Wyrobów Długich (BU East) w dziedzinie kompleksowej obsługi klienta. Kolejne Huty: ArcelorMittal Poland (Longs), Warszawa, Zenica, Hunedoara, i Ostrava przedstawiły własne koszty w stosunku do budżetu, realizację działań ustalonych na ostatnim kwartalnym spotkaniu kosztowym oraz prognozy wyników na trzeci kwartał. W podsumowaniu Augustin Koczuparampil przychylnie ocenił strategię rozwoju ArcelorMittal Warszawa na najbliższe lata.

– Trudno jest dziś konkurować na rynku stali zwykłych, za to niewiele hut produkuje obecnie takie stale jak Warszawa. Wkrótce ruszy produkcja stali jakościowych na nowej Wal-

cowni P20. To słuszny kierunek

Następnie Augustin Koczuparampil spotkał się z pracownikami ArcelorMittal Warszawa.

– Zależy mi na spotkaniach z pracownikami hut podległych mojej jednostce – powiedział na wstępie.

– BHP – to musi być dla nas wszystkich bardzo ważna sprawa. Byłem w wielu hutach i zawsze spotykałem się z nieprzebraniem podstawowych zasad, brakiem ochron osobistych. Winę za to ponosi i pracownik i kierownik, ale też jego koledzy. Pilnujmy siebie i sąsiada. Pamiętajmy także, że bezpieczeństwo pracy naszych podwykonawców musi być traktowane równie poważnie jak u nas – podkreślał Dyrektor Zarządzający Wschodniej części naszej dywizji Wyrobów Długich

Kontynuując stwierdził, że zadowalające wyniki finansowe dywizji Wyrobów Długich za pierwsze półrocze pozwalają pozytywnie myśleć o wykonaniu budżetu i działaniach, zaplanowanych na drugie półrocze. Jednak, żeby utrzymać wzrost, potrzebna jest dyscyplina kosztowa.

– Warszawa jest bardzo ważnym ogniwem. Oczekujemy, że będzie liderem naszego regionu w produkcji wyrobów jakościowych o dużej wartości dodanej. Macie wspaniały piec na Stalowni, gratuluję! Trzeba zrobić wszystko, aby mógł produkować więcej – powiedział Augustin Koczuparampil.

## > Nowe kadry

### Witamy w Hucie

Nasz zespół powiększył się w ostatnich miesiącach o siedmiu nowych inżynierów. Przedstawiamy ich czytelnikom „Jedynki” i witamy serdecznie w naszym gronie.



Zbigniew Kołak

**Zbigniew Kołak** – pracę w Hucie ArcelorMittal Warszawa zaczął 29.03.2011 r. jako specjalista ds. techniczno-energetycznych w Dziale Obsługi Technicznej. Uzyskał tytuł magistra inżyniera w 1994 na Politechnice Warszawskiej – wydział Mechaniczny Energetyki i Lotnictwa, kierunek Mechanika i Budowa Maszyn w zakresie aparatury procesowej i chłodnictwa. Pracował między innymi w Biurze Inżynieryjno Technicznym prowadząc doradztwo techniczne i nadzorując budowę nowych obiektów. Przedtem był Głównym Inżynierem w Hochland Polska Sp. z o.o. Jest żonaty, ma dwoje dzieci.



Grzegorz Pęziński

**Grzegorz Pęziński** – pracuje w Hucie od 4.05.2011 r. jako specjalista ds. zakupów w Dziale Zakupów. Kończy studia na Wydziale Transportu Samochodowego Politechniki Warszawskiej. Pracował jako specjalista do spraw logistyki i zaopatrzenia w kilku firmach między innymi w JOKO Cosmetics, Promal Coatings, Topsil.

Grzegorz zmienił stan cywilny 06.08.2011. Jego ulubionym zajęciem po pracy są przejażdżki Fiatem 125p pick up. Interesuje się muzyką, dobrą książką, klasycznymi autami, sportowymi motocyklami, motoGP oraz Formułą 1.



Dorian Jarosz

**Dorian Jarosz** – pracuje w Hucie ArcelorMittal Warszawa od 3.06.2011 r. jako mechanik lider w Wydziale Utrzymania Ruchu.

Jest inżynierem wykształconym na Wydziale Inżynierii Produkcji Politechniki Warszawskiej. Obecnie kontynuuje studia magisterskie na kierunku Mechanika i Budowa Maszyn ze specjalnością Technologia Metali i Tworzyw Sztucznych. W Hucie chciałby nabrać doświadczenia zawodowego i ugruntować wiedzę teoretyczną zdobytą na uczelni.



Grzegorz Pastuszka

**Grzegorz Pastuszka** – zatrudniony został 14.07.2011 r. na sta-

nowisku mechanik osprzętu w Wydziale Walcowni Gorących P20. W 2008 roku ukończył studia magisterskie w Akademii Górniczo-Hutniczej, na wydziale Metali Nieżelaznych, kierunek Zarządzanie i Inżynieria Produkcji. Zanim dołączył do zespołu ArcelorMittal Warszawa, przez dwa lata pracował w Hucie Celsa Ostrowiec jako kierownik zmiany walcowni średniej. Odbił też praktykę w firmie Hutmen S.A.

Grzegorz w czasie studiów pracował przez 4 miesiące na Alasce, jako uczestnik programu Work&Travel. Interesuje się sportem i turystyką górską.



Piotr Kwieciński

**Piotr Kwieciński** – zaczął u nas pracę 1.08.2011 jako mechanik lider w Wydziale Utrzymania Ruchu. Kończy studia magisterskie na kierunku Mechanika Budowa Maszyn ze specjalnością Inżynieria Produkcji na Politechnice Warszawskiej. Zanim trafił do huty, pracował jako referent do spraw technologii w firmie Metaltech Ciechanów oraz w firmie Grot jako technolog.

Piotr interesuje się piłką nożną, siatkówką, motoryzacją. Lubi zwiedzać nowe miejsca i majsterkować.

**Witold Naroński** – dołączył do naszego zespołu także 1.08.2011. Pracuje na stanowisku Kontrolera Wewnętrznego. Jest absolwentem Akademii Górniczo-Hutniczej w Krakowie, gdzie ukończył wydział Zarządzania na kierunku Zarządzanie i Inżynieria Produkcji. W ramach programu Erasmus studiował również na rocznym stypendium w Szkole Biznesu na University of Te-



Witold Naroński

esside (UK). Kontynuuje naukę w Krajowej Izbie Biegłych Rewidentów. Doświadczenie zawodowe zdobywał pracując w Dziale Audytu w PricewaterhouseCoopers (PwC) w Polsce i w Londynie. Witold interesuje się fotografią cyfrową i grafiką komputerową. Lubi fitness, grę w squash i koszykówkę.



Rafał Obszański

**Rafał Obszański** – zaczął pracę w Hucie 29.08.2011 jako koordynator ds. procesów WTP w Wydziale Utrzymania Ruchu. Uzyskał tytuł magistra inżyniera na Wydziale Inżynierii Produkcji Politechniki Warszawskiej kierunek Mechanika i Budowa Maszyn.

Pracował w firmie farmaceutycznej Strides Arcolab Polska jako inżynier mechanik instalacji wodnych i parowych, a także w Polam Warszawa jako konstruktor – technolog. Rafał interesuje się fotografią i turystyką.

# Badanie satysfakcji pracowników ma już stałe miejsce w zarządzaniu naszą firmą

Wciąż badamy Państwa opinie, bo tylko cyklicznie prowadzone badania na przestrzeni lat pozwalają na otrzymywanie wiarygodnych wyników oraz śledzenie dynamiki zmian.

Alina Bielecka  
alina.bielecka@arcelormittal.com

Ostatnie badanie satysfakcji to już szóste z kolei na przestrzeni ośmiu lat. W Hucie co 18 miesięcy przeprowadzamy Badanie Opinii naszych pracowników (I badanie - lipiec 2003, obecnie omawiane - VI. edycja).

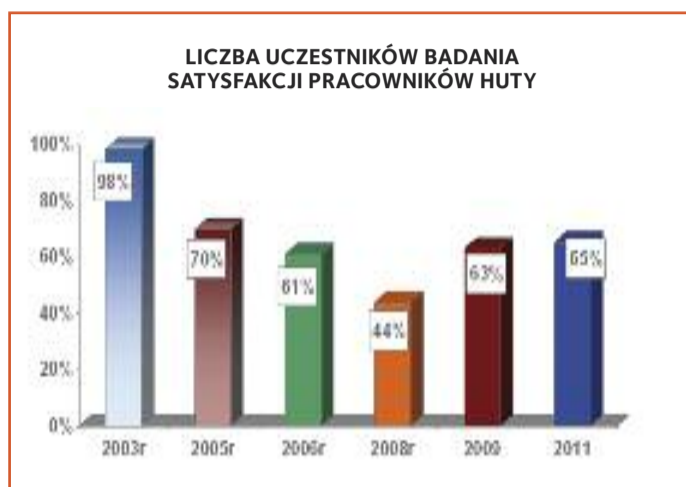
Badanie opinii pracowniczej stanowi dla nas źródło informacji o nastrojach, potrzebach i oczekiwaniach pracowników, które uwzględniamy przy wprowadzaniu zmian i podejmowaniu decyzji personalnych.

Rzetelnie przygotowane i realizowane badania w hucie pozwalają uzyskiwać wskazówki, wspomagające zarządzanie firmą. Dzięki temu pracownicy włączają się w życie przedsiębiorstwa. Liczymy, że uzyskane w ten sposób poczucie przynależności i zaangażowania przełoży się na poprawę efektywności i wydajności Huty.

Poniżej przedstawiamy wybrane zagadnienia z badania przeprowadzonego w naszej firmie w czerwcu 2011 roku oraz najistotniejsze trendy widoczne po przeprowadzeniu sześciu badań.

W najnowszym badaniu, kolejny raz **odnotowaliśmy lekki wzrost** liczby uczestników w stosunku do poprzednich edycji, z kwietnia 2008 (rekordowo niskiej) i grudnia 2009 roku.

Od pierwszego badania większość



pracowników odpowiadających na ankietę – blisko 80% – wiąże swoją przyszłość zawodową z pracą w Hucie. A od 2008 roku o 10% wzrosła i utrzymuje się na stałym poziomie liczba osób, które **zdecydowanie wiążą swoje losy z naszą firmą** w ciągu najbliższych 3 lat. We wszystkich przedziałach wiekowych najwyżej kilka osób planuje w najbliższych latach opuścić Hute.

W tym badaniu osiągnięty został najwyższy wynik stopnia poczucia stabilności pracy w firmie – **59% pracowników ma poczucie stabilności**. W 2003 (pierwsze badanie) i 2006 roku (najgorszy wynik)

to: odpowiednio, 33% i 26%.

Pracownicy są coraz bardziej zadowoleni z **bezpieczeństwa pracy**: w 2003 roku potwierdzało je 67%, a od 2008 roku ponad 80% badanych. W badaniu z czerwca tego roku po raz pierwszy pojawiły się pytania o przestrzeganie przepisów bhp przez samego siebie i o ocenę ich przestrzegania przez przełożonych.

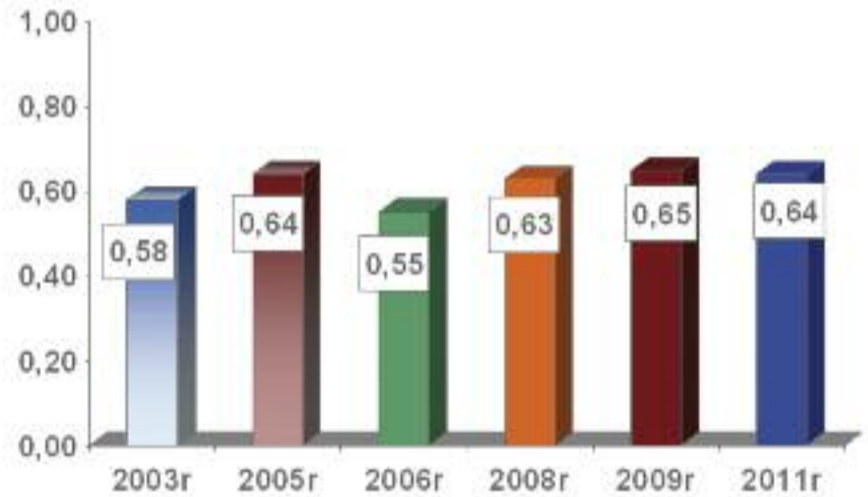
- 97% pracowników potwierdziło, że przestrzega przepisów bhp;
  - 86% zadeklarowało, że reaguje na nieprzestrzeganie przepisów przez innych;
  - jedynie 77% uważa, że przełożeni stosują się do przepisów bhp.
- Pytanie nie precyzowało, czy

**Czy wiąże Pani/Pan swoje dalsze losy zawodowe z naszą firmą w ciągu najbliższych 3 lat?**

wiek uczestnika	*do 29 lat	30-39 lat	40-49 lat	powyżej 50 lat
Nie	30%	14%	8%	7%
Tak	70%	86%	92%	93%

\* uwaga: mała liczebność próby (kilkanaście osób)

**WSKAŹNIK SATYSFAKCI Z PRACY W HUCIE**



> Jak nas widzą

## Koegzystencja jest możliwa

W czerwcu b.r. Marcin Kierwiński, wicemarszałek Mazowska odwiedził Hutę ArcelorMittal Warszawa. Skorzystaliśmy z okazji, by zadać mu kilka pytań.

**Jakie wrażenie zrobiła na Panu wizyta w Hucie ArcelorMittal Warszawa?**

Bardzo dobre. Już na pierwszy rzut oka widać, że stanowicie Państwo świetnie zgrany zespół. Podobają mi się także, że tak dużą wagę przywiązujecie do przeszłości i utrzymujecie dobre relacje także z byłymi pracownikami – jakby to była taka liczna rodzina.

**Czy coś Pana marszałka zaskoczyło?**

Szczerze mówiąc, nie spodziewałem się, że firma znajdująca się w czołówce przemysłu stalowego,

przywiązująca tak dużą wagę do wypełniania standardów uznawanych na całym świecie, jednocześnie pamięta o potrzebach lokalnej społeczności. Zaskakujące jest także to, że oprócz dbałości o środowisko i wprowadzania coraz to nowych rozwiązań w celu zmniejszenia uciążliwości negatywnego wpływu huty na otoczenie, rozpoczeliście Państwo współpracę z instytucjami kultury. Niedawny Festiwal „Miasta Równoległe” współprodukowany przez Teatr Nowy nie pozostał bez echa. Mam nadzieję, że Urząd Marszałkowski także będzie miał okazję

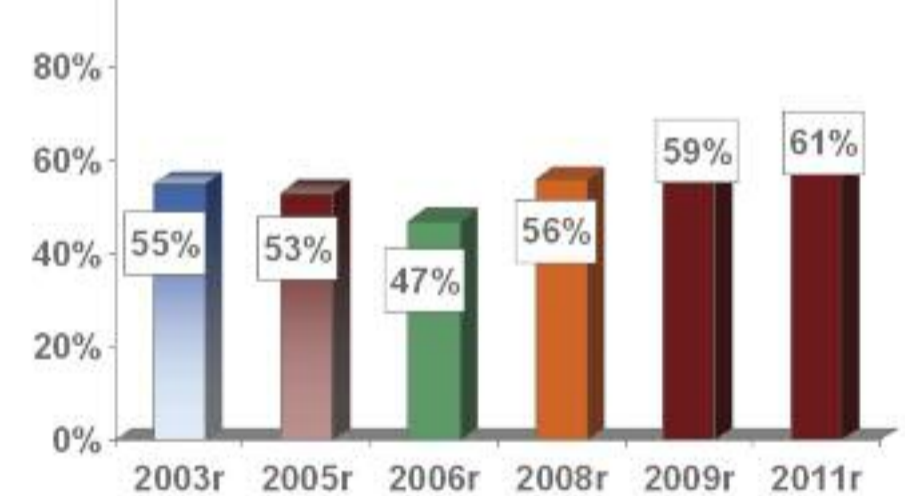
współpracować z Państwem na tym polu.

**Jakie jest Pańskie zdanie na temat umiejscowienia dużego zakładu przemysłowego, oferującego ponad 1000 miejsc pracy na Bielanach?**

Zacznijmy od tego, że gdy Huta powstała na tych terenach, a było to po 1952 roku, granice Warszawy dopiero co zaczęły obejmować ten obszar. Tak jak każda metropolia, Warszawa rozrastając się wchłaniała ten teren, więc nie od początku huta planowana była w mieście, tylko na obrzeżach. Należy jednak pamiętać, że na całym świecie są tworzone okręgi przemysłowe. Dają zatrudnienie wielu tysiącom ludzi, tak jak w przypadku firmy ArcelorMittal. Wokół nich tworzą się największe i najliczniejsze miasta. Do tego należy dodać, że prowadzona przez Państwa polityka dąży do utrzymania zrównoważonego rozwoju, skupiając się nie tylko na produkcji stali, ale na potrzebach mieszkańców. Podoba mi się to dążenie do symbiozy. Myślę, że działalność, a nawet rozwój Państwa zakładu jest możliwy przy kontynuacji takiego podejścia koegzystencji z mieszkańcami. Wierzę, że takie umiejscowienie może przynieść wymierne korzyści zarówno Państwa firmie, jak i mieszkańcom Bielani czy Warszawy.

Rozmawiała Ewa Karpińska

**WSKAŹNIK ŻYCIOWEGO OPTYZMU DLA WSZYSTKICH BADANYCH PRACOWNIKÓW:**



chodzi ogólnie o przełożonych, czy tylko o „własnego” przełożonego. Wyniki wskazują, że jest to obszar, który należy przedyskutować z pracownikami i ustalić działania, aby osiągnąć poprawę.

Kolejnym bardzo pozytywnym elementem we wszystkich edycjach badania są **relacje ze współpracownikami**. Od początku **ponad 90%** uważa, że układają się bardzo dobrze i dobrze. Co więcej, około 80% ocenia dobrze także **relacje z przełożonymi**, deklarując zaufanie do przełożonego.

Najważniejsze w pracy dla pracowników są niezmiennie od lat zarobki – wskazuje je co najmniej 70% (w 2006 roku aż 91%), miła atmosfera, możliwość rozwoju, a w tym roku także ciekawa praca 27% (12% w pierwszym badaniu). Zarobki są także stałą przyczyną niezadowolenia pracowników. W grupie kilkudziesięciu osób wskazujących jakiegokolwiek przyczynę niezadowolenia, na wynagrodzenia wskazuje mniej więcej połowa.

**39 pracowników (na 360) podało przyczyny niezadowolenia:** 21 osób wskazało niskie zarobki. Pozostali narzekali na arogancję przełożonych i zbyt rygorystyczne przepisy bhp.

Więcej osób (67) wskazało problemy, przeszkody i bariery w codziennej pracy. 20 osób – złą organizację pracy, 12 – atmosferę w pracy, 9 – złe traktowanie przez przełożonych.

Pracownicy podali następujące przykłady złej organizacji: „jeden temat, kilka osób decydujących – dezorganizacja”, „niski poziom zatrudnienia, nadmierna centralizacja decyzji”, „za dużo przełożonych”.

Znalazły się również głosy krytyki zachowania przełożonych, oskarżających o brak szacunku dla pracowników i niedobre ich traktowanie.

W przypadku komunikacji pracownicy na stanowiskach nierobotniczych od kilku lat najlepiej oceniają pocztę elektroniczną, a robotnicy – spotkania z kolegami i kierownikami w przerwach, w działach.

Ponadto pracownicy fizyczni uważają, że zbyt mało informacji przechodzi od kierowników „w dół”.

Podsumowując wskaźniki ogólnej satysfakcji z pracy w Hucie widzimy, że jest ona na podobnym poziomie od trzech edycji:

Od początku prowadzenia badania satysfakcji do najwyższego poziomu wzrósł wskaźnik życiowego optymizmu.

Wobec tak kształtujących się wyników badania opinii pracowników, główne działania Zarządu i Kierownictwa skupią się na poprawie wpływu informacji, zwłaszcza na poziomie pierwszych szczebli zarządzania na wydziałach oraz lepszej organizacji pracy. Będziemy kontynuować pracę na rzecz bezpieczeństwa i zdrowia pracowników. Skupimy się na poprawie atmosfery pracy i stosunków międzyludzkich, aby wszyscy pracownicy dobrze czuli się w ArcelorMittal Warszawa.

Za udział w badaniach jeszcze raz wszystkim **serdecznie dziękuję**.



# Zobaczyć największy zakład przemysłowy Warszawy

Hutę ArcelorMittal Warszawa odwiedzili 14 września Małgorzata Kidawa-Błońska, poseł na Sejm Rzeczypospolitej Polskiej i Rafał Miastowski burmistrz dzielnicy Bielany. Chcieli zobaczyć z bliska największy zakład przemysłowy Stolicy.

## Ewa Karpńska

ewa.karpinska@arcelormittal.com

Z zainteresowaniem wysłuchali informacji o historii i planach rozwoju naszej firmy, które przedstawił prezes zarządu Henryk Hulin.

- Huta cały czas inwestuje, dalsze inwestycje będą realizowane także w przyszłym roku. Dzięki temu załoga ArcelorMittal Warszawa ma perspektywę stabilnej przyszłości – mówił prezes Henryk Hulin.

Poinformował też gości o wyzwa-

niach, z jakimi musi się mierzyć nasz zakład.

- Jednym z poważniejszych problemów jest koszt energii elektrycznej, który w Polsce znacznie przewyższa koszty w innych krajach Europy. To ogranicza konkurencyjność polskich

zakładów hutniczych.

Jan Nowicki, dyrektor ds. produkcji oprowadził gości po stalowni i walcowni P20. Opowiadał, jak ze złomu produkujemy wysokojakościową stal. Pokazywał gościom kolejne urządzenia, biorące udział w cyklu produkcyjnym.

Małgorzata Kidawa-Błońska zadawała wiele pytań, interesowała się warunkami pracy załogi, pytała o największe wyzwania stojące przed naszą firmą.

- Zupełnie inaczej wyobrażałam sobie Hutę. Zakładałam, że będzie straszny hałas i bardzo brudno. A tu zaskoczenie: teren wygląda bardziej jak park niż jak zakład przemysłowy. Wszędzie panuje porządek. Jestem też pod wrażeniem nowoczesności tej fabryki. Ogromne urządzenia stero-

wane komputerowo przez niewielką grupę pracowników!

Małgorzata Kidawa-Błońska obejrzała także dawną halę wydziału Zimnej Taśmy, która w przyszłości mogłaby zostać wykorzystana jako obiekt kulturalny przeznaczony dla mieszkańców Warszawy, na przykład Muzeum Kolejnictwa lub Muzeum Techniki. Obie instytucje mają obecnie problemy lokalowe, które mogłyby zostać rozwiązane dzięki naszej hali.



## > Intranet

# Jesteśmy w Intranecie!

Z przyjemnością informujemy wszystkich pracowników, że 29 czerwca ArcelorMittal Warszawa dołączyła do globalnego Intranetu, dostępnego pod adresem [www.myclarmittal.com](http://www.myclarmittal.com).

## Czym jest globalny Intranet?

W przeciwieństwie do dostępnego powszechnie Internetu, na którym znajduje się m.in. odwiedzana przez wszystkich zainteresowanych strona [www.arcelormittal-warszawa.com](http://www.arcelormittal-warszawa.com). Intranet jest elitarnym miejscem w sieci, do którego dostęp mają tylko pracownicy danej firmy, najczęściej wyłącznie z komputerów służbowych.

W naszym przypadku Intranet obejmuje swoim zasięgiem aż 280 tys. osób, bo tylu pracowników liczy koncern ArcelorMittal na całym świecie. Do niedawna w 80 naszych lokalizacjach (w 60 krajach) funkcjonowało ponad 80 lokalnych intranetów.

My do tej pory nie mieliśmy własnego Intranetu. Obecnie wszelkich aktualności, dziennikarskich relacji i informacji o najważniejszych wydarzeniach dotyczących ArcelorMittal Warszawa oraz innych zakładów należących do ArcelorMittal w Polsce i innych krajach, należy szukać w globalnym Intranecie – pod jednym, wspólnym adresem [www.myclarmittal.com](http://www.myclarmittal.com).

W pierwszych 2 miesiącach odnotowaliśmy tam już kilkadziesiąt tysięcy wizyt z Polski kilku tysięcy różnych użytkowników! Większość informacji korporacyjnych prezentowana jest po angielsku, natomiast wiadomości z różnych krajów podawane są w lokalnych językach: na razie jest ich 11. Informacje z Polski można czytać po polsku lub po angielsku.

Co tydzień zamieszczamy 1 – 2 nowe, krótkie wiadomości i dołączamy do nich przynajmniej po jednym



zdjęciu. Na początek, by zachęcić nowych użytkowników, dodatkowo informujemy o tym wszystkich pracowników, wysyłając im wiadomości z linkami do tych tekstów.

## Kto i gdzie może mieć dostęp do Intranetu?

Przewodnik po Intranecie załączony jest do wrześniowego wyda-

nia „Jedynki”, które właśnie Państwo czytacie. Mamy nadzieję, że pomoże on Państwu odnaleźć właściwe informacje, zaprowadzi do interesujących zakątków świata, w których pracują nasi koledzy z ArcelorMittal, pozwoli szybko dotrzeć do danych, które dostępne są pracownikom koncernu.

Projektodawcy nowego narzędzia, które ma być nam pomocne

w pracy, a jednocześnie ma nas integrować, doskonale zdają sobie sprawę z tego, że nawet ci pracownicy, którzy w pracy mają komputery służbowe i imienne konta pocztowe w domenie [arcelormittal.com](http://arcelormittal.com), nie zawsze mają czas na przeglądanie informacji, choćby przydatnych, podczas godzin pracy. Dlatego mogą oni korzystać z prywatnych komputerów w domach,

logując się tak samo, jak do służbowej poczty.

W ArcelorMittal Warszawa znaczna część pracowników nie ma jednak kont pocztowych w domenie [arcelormittal.com](http://arcelormittal.com). Z myślą o nich stworzono możliwość korzystania z Intranetu za pośrednictwem prywatnej poczty w jakiegokolwiek innej domenie, np. [gmail.com](http://gmail.com), [wp.pl](http://wp.pl), [interia.pl](http://interia.pl), czy [onet.pl](http://onet.pl).

## Jak korzystać z Intranetu, nie mając loginu w arcelormittal.com?

Cała operacja rejestracji adresu wymaga spędzenia kilku minut przed komputerem. Opis może wydawać się długi, ale w rzeczywistości procedura wcale nie jest skomplikowana.

1. Po pierwsze, należy przeczytać umieszczoną pod kreską informację na głównej stronie [www.myclarmittal.com](http://www.myclarmittal.com) (brzmi ona: jeśli nie masz loginu, kliknij tutaj). Po kliknięciu lewym klawiszem myszy trzeba zaakceptować regulamin (krótki, 5 zdań), a następnie wpisać swój prywatny adres emailowy w ramkę (okno dialogowe) i kliknąć (znów lewym przyciskiem myszy) napis „Sprawdź email”.
2. Teraz trzeba sprawdzić własną pocztę. W otrzymanym z adresu [webmaster@arcelormittal.com](mailto:webmaster@arcelormittal.com) e-mailu znajdziemy podziękowanie za przesłanie wniosku i link, w który należy kliknąć. Podczas weryfikacji należy wpisać swoje imię i nazwisko (małymi lub dużymi literami, byle bez polskich liter ę, ą, ł, ś, ć, ż, ź, np. lu-

kaszelecki, zamiast Łukasz Łęcki).

3. W kolejnym etapie rejestracji uzyskujemy wymaganą akceptację pracownika ArcelorMittal, np. swojego szefa. Można też podać jako osobę akceptującą Ewę Karpinska ([ewa.karpinska@arcelormittal.com](mailto:ewa.karpinska@arcelormittal.com)) lub Teresę Leszkę ([teresa.leszka@arcelormittal.com](mailto:teresa.leszka@arcelormittal.com)). Podajemy w odpowiedniej rubryce (adres email osoby zatwierdzającej) jego adres emailowy, koniecznie w domenie [arcelormittal.com](http://arcelormittal.com). Kiedy wybrana przez nas osoba otrzyma wiadomość pocztową z prośbą (po angielsku) o odrzucenie lub zatwierdzenie naszego wniosku o rejestrację, będzie musiała kliknąć w przesłany tam link i następnie potwierdzić kilka danych (obowiązkowe jest tylko nasze imię i nazwisko, tytuł, stanowisko, numer telefonu).
4. Po zatwierdzeniu wniosku przez wybraną przez nas samych osobę czekamy na wiadomość, w której zostanie nam przesłane tymczasowe hasło. Należy odczekać co najmniej godzinę i można rozpocząć logowanie. Hasło, oczywiście, trzeba zmienić przy pierwszym logowaniu.

Życzymy miłego surfowania, czyli żeglowania w Intranecie i gorąco zachęcamy do lektury naszych Aktualności. Do zobaczenia w Intranecie!

Ewa Karpńska,  
Teresa Leszka

*Tekst powstał przy współpracy Biura Odpowiedzialności Biznesu i Komunikacji ArcelorMittal Poland*

# Huta czy rezerwat przyrody?



Przez cały rok na terenie Huty można spotkać dzikie zwierzęta. Na stałe, w remizach pomiędzy walcowniami, Silscrapem i GPE bityje całkiem okazały rudelek saren: 2 koziołki, 2 kozy do których dołączyły w tym roku 3 kozłeta.

Nocnymi gośćmi rejonów Walcowni Średnio Drobnej i Silscrapu są dziki. Odwiedza nas cała wataha: dwie lchy, 12 młodych warchlaków i jeden (całkiem spory) – około 80-kilowy odnieniec – opowiada Jan Woliński Ich dzienną ostoją są „Dęby



młocińskie”, skąd przychodzą do nas aby urozmaicić sobie jadłospis. Także pod oknami Biura Technicznego w lipcu pojawiła się młoda sarna.

– Pasta się spokojnie przez dobre 5 minut – mówi Krzysztof Płonka. – Potem wystraszył ją przejeżdżający wózek widłowy. Pobiegła w kierunku dawnego wydziału Walcowni Zimnej Taśm.

Zachęcone zawsze świeżą trawą i dostępnością owoców spadających z drzew: jabłek, gruszek, śliwek odwiedzają nas łosie. Młoda kłępa upodobała sobie teren położony na tyłach walcowni.

– Ostatnio widziałem ją o zmroku, leżała spokojnie przeżuując trawę. Wcale nie zareagowała na moją obecność. Szkoda, że nie miałem przy sobie aparatu fotograficznego – żałuje prezes Henryk Hulin.

W ciągu dnia na terenach zielonych huty można spotkać dumnie poruszające się bażanty, a późnym popołudniem, kiedy w Hucie robi się spokojniej, jest mniejszy ruch – uaktywniają się także inne zwierzęta: lisy i zające.

Chyba dobrze się u nas czują i chętnie tu zagląдают. Najwyraźniej nasza produkcja im nie przeszkadza.

**Wszystkie zdjęcia ilustrujące ten tekst zostały zrobione na terenie Huty ArcelorMittal Warszawa.**



## Poznajmy się

**Wojciech Szoplik** pracuje w naszym zakładzie od prawie 5 lat. Zaczynał od pracy w firmie Partner. Potem został zatrudniony w ArcelorMittal Warszawa na nową Walcownię. Pracuje jako mechanik w utrzymaniu ruchu.

– Przychodząc do Huty nie miałem doświadczenia. To moja pierwsza stała praca, wcześniej pracowałem tylko dorywczo. Zawsze lubiłem majsterkować, naprawiać, mam do tego prawdziwe zamiłowanie. Moimi pierwszymi nauczycielami w Hucie byli kole-dzy. Wtedy jeszcze na wykańczalni w Ciągarni uczyłem się pracy na tokarce, na frezarce. Potem miałem też dużo szkoleń, o które zadbał mój szef Maciej Orłowski. Uczyłem się hydrauliki, pneumatyki. To dało mi dobrą podstawę, ale doświadczenie zdobywa się w praktyce, pracując na urządzeniach. –

– Woitek podkreśla, że możliwość pracy na Walcowni P20, która dopiero powstawała, dała mu dużą szansę nauzenia się konstrukcji urządzeń „od podszewki”.

– Szkolenia trwają nadal – ostatnio zostaliśmy przeszkoleni do pracy na wysokości. To się przydaje, bo urządzenia na walcowni są wysokie, często trzeba się do nich dostawać z góry. Trzeba wiedzieć, jak się dobrze zabezpieczyć.

– Bardzo lubię pracę w Hucie. Moje zamiłowanie do majsterkowania ma tu ogromne pole do popisu. – Nie bardzo bym chciał pracować za biurkiem. Jestem praktykiem, lubię się umazać w smarze i po wykonanej robocie obserwować, jak naprawione przez mnie urządzenie zaczyna prawidłowo funkcjonować. To mi daje duże zadowolenie. – Woitek twierdzi, że na Walcowni P20 nie ma mowy o monotonii.

– Ciągłe coś ulepszamy, dostosowujemy, zmieniamy. Przybywają nowe urządzenia. Teraz pojawiła się piła, której trzeba się będzie nau-



czyć, bo jest naszpikowana elektroniką i hydrauliką.

Wojciech Szoplik zdecydowanie wiąże swoją przyszłość z ArcelorMittal Warszawa. Chciałby rozpocząć studia i podkreśla, że Huta go w sobie popiera.

– Nie chcę stanąć w miejscu, chciałbym się rozwijać. – mówi. – Od kilku lat mieszkam w Warszawie. Tu pracuje także jego narzeczona. Oboje pochodzą z Polski wschodniej. W przyszłym roku planują ślub.

Oprócz pasji majsterkowania Woitek ma też inne ulubione zajęcia. – Przed wszystkim piłkę ręczną.

– W szkole mieliśmy sekcję piłki ręcznej. Teraz gram tylko czasami, kiedy pojedzie w rodzinne strony i spotykam dawnych kolegów. Ale kibicuję, oglądam wszystkie mecze polskiej reprezentacji. Lubię też piłkę nożną. Z kolegami z Huty chodzimy na stadion Legii. Wiem, że jest tam stal wyprodukowana u nas. Chyba nieźle sobie radzi, bo wytrzymuje skakanie 35 tysięcy kibiców – śmieje się Woitek. Kolejnym zamiłowaniem jest motoryzacja.

– Od dziecka marzyłem żeby mieć samochód marki BMW. No i mam, ale na razie dość wiekowy. Jest prawie pełnoletni i niedługo może się przekształcić w kęs na stalowni... Ale może kiedyś będzie mnie stać na nowy!

## Hutnicy i Zamek Królewski

# Z kart historii

**Czterdzieści lat temu zapadła decyzja o odbudowie Zamku Królewskiego. Jednym z członków Obywatelskiego Komitetu Odbudowy Zamku Królewskiego został pracownik Huty Warszawa Jerzy Łoś. Jak hutnicy wspierali dzieło odbudowy obiektu – symbolu polskiej państwowości, opisał w liście do redakcji „1” Stanisław Andrzej Pawlikowski, b. pracownik Stalowni.**

„Zamek będzie odbudowany” – apel prof. Groszkowskiego został podjęty przez młodzież ZMS Stalowni oraz grupę związkową. Byli to młodzi ludzie: Teresa Gajewska, Marek Niesłuchowski, Łucja Frankowska, Zbigniew Kowalczyk. Ja im pomagałem z ramienia związkowego. Oni poinformowali szefa Stalowni inż. Bogdana Krawczyńskiego o zbieraniu pieniędzy na odbudowę Zamku.

Jak pamiętają hutnicy, wypłaty były dokonywane każdego piętnastego dnia miesiąca. Prośmyli pracowników, aby dawali same końcówki wypłat. Był to bilon, ale zdecydowana większość dawała 10, 20 złotych; były też setki. W ciągu jednej wypłaty w Stalowni zebrano 4 427,80 zł.

Zbiórkę powtórzono po miesiącu. Zakładowy radiowęzeł namawiał ludzi do wpłat. Lawina pomysłów ruszyła. Franciszek Lendzion przekazał całe honorarium za otrzymany tytuł Wice-mistrza Racjonalizacji roku 1970 i Mistrza Racjonalizacji 1971 – kilka tysięcy złotych. 10 stycznia 1972 roku Zarząd Zakładowy Racjonalizatorów przekazał na odbudowę Zamku Królewskiego 18 268 złotych, które mgr Władysław Kóleczyko z kilkoma hutnikami

włożył do skarbanki. Pracownicy W03 zadeklarowali 5215 godzin pracy przy odbudowie. Przebywające na kolonii w Tęgorborzu dzieci hutników zbierały zioła, wysuszyły je i sprzedały w „Herbapolu” za 300 zł.

Każdy wydział Huty miał ambicję, w taki czy inny sposób, „opodatkować się” na rzecz Zamku Królewskiego. Stalownicy wyjeżdżali po pracy na teren budowy. Wykonywali przydzielone roboty: porządkowanie terenu (składowanie zużytego drewna i desek, usuwanie gruzu i desek) oraz prace murarskie. Ponieważ mury Zamku wykonywano w specjalnej technologii, potrzebni byli murarze „biali”, a tacy spece byli w Hucie: Czesław Musiał, Zdzisław Ostrowski, Władek Bździon i wielu innych.

W holu głównym budynku administracji Huty stała skarbanka, do której wrzucano pieniądze. Każdy mógł zobaczyć, jak ich przybywało. Zebraliśmy 84 tysiące złotych, przepracowaliśmy tysiące godzin przy odbudowie.

10 lipca 1972 roku Huta Warszawa dokonała ostatniej wpłaty. „Obywatelski Komitet Odbudowy Zamku Królewskiego w Warszawie dziękuje za wpłatę 33 441 złotych” – podpisał dyrektor Biura Wojciech Lipiński.

Ośmielam się twierdzić, że wspaniały czyn odbudowy Zamku Królewskiego cieszył się największym entuzjazmem w powojennej Warszawie.

PS. Wszystkie dane, o których piszę, są opublikowane w gazecie zakładowej „Hutnik Warszawski” w numerach: 15 i 17 z 1971 roku oraz 1/2 i 7 z 1972 i 1 z 1973 roku

Stanisław Andrzej Pawlikowski

## Krótko ze świata

# Międzynarodowe

**Dwa lata bez wypadków śmiertelnych w kopalniach rudy żelaza ArcelorMittal**  
Świętujemy dwa lata bez wypadku śmiertelnego w naszych 18 kopalniach produkujących rocznie 55 milionów ton rudy, znajdujących się na terenie dziewięciu krajów, zatrudniających 15 000 osób. 10.08.2011

**Nagroda „EFMD Excellence in Practice” dla Uniwersytetu ArcelorMittal**  
Nasz Uniwersytet zdobył jedną z pięciu nagród Excellence Awards przyznawaną przez EFMD (European Foundation for Management Development) za szkolenia CLMS opracowane wspólnie z organizacją TMA World. 01.07.2011

**Raport z działalności firmy za rok 2010**  
Raport ArcelorMittal z działalności zawiera kluczowe informacje na temat struktury organizacyjnej, analizę działań Grupy oraz dane finansowe. Pobierz raport ze strony [www.mylarcelormittal.com](http://www.mylarcelormittal.com). 25.07.2011

# Europa

**Segment wyrobów płaskich podpisał wieloletnią umowę z firmą Greif – wiodącym producentem opakowań**  
Segment wyrobów płaskich ArcelorMittal podpisał wieloletnią umowę na dostarczanie 50,000 ton stali rocznie do oddziałów firmy Greif we Francji, Niemczech, Szwecji i Norwegii. W rezultacie nasz udział w zaopatrywaniu firmy Greif w powyższych lokalizacjach wzrósł do 65 procent. 14.04.2011

**ArcelorMittal Asturias – preferowany dostawca**  
Nasz oddział w Avilés w Hiszpanii uzyskał status dostawcy pierwszej klasy przyznany przez firmę Crown – światowego lidera w produkcji opakowań metalowych otrzymując ogólny wynik 95%. 15.07.2011

**500 dni bez wypadku z przerwą pracy w oddziale Orken w Kazachstanie**  
Oddział Orken dostarcza koncentrat rudy żelaza do naszego zakładu w Temirtau. Pomimo projektów ekspansyjnych, oddział robi ogromne postępy w obszarze bezpieczeństwa, a niedawno osiągnął kamień milowy – 500 dni bez wypadku z przerwą w pracy. 05.08.2011

# Ameryka

**ArcelorMittal USA korzysta z WCM, aby zredukować straty**  
Analiza kosztów – jeden z 10 filarów WCM (produkcji klasy światowej) – pozwoliła pracownikom Indiana Harbor’s East Finishing Division w USA zidentyfikować straty o wartości trzech milionów dolarów. Pozostałe filary zostaną teraz wykorzystane, aby wyżej wspomniane straty wyeliminować. 06.07.2011

**Solidarity Holidays w Meksyku**  
W ramach programu Solidarity Holidays wolontariusze ArcelorMittal wyruszyli do Guanajuato w Meksyku, aby pomóc w budowie domów społeczności Cerrito de Camargo. 18.06.2011

# Afryka

**Wizyta Franka Haersa w Vanderbijlpark**  
W odpowiedzi na dwa wypadki śmiertelne w lutym i maju, Frank Haers, wiceprezes ds. BHP odwiedził oddział w Vanderbijlpark w RPA, aby omówić usprawnienia w dziedzinie bezpieczeństwa. 27.06.2011

# Azja

**ArcelorMittal India publikuje wytyczne BHP dla podwykonawców**  
Wytyczne zatytułowane „Ogólne instrukcje BHP dla podwykonawców” opisują potencjalne zagrożenia, występujące w naszych zakładach. Mają one ułatwić podwykonawcom opracowanie i wdrożenie właściwych środków i procedur zabezpieczających. 06.2011

Więcej informacji na [www.mylarcelormittal.com](http://www.mylarcelormittal.com)

## 1 • Arcelor Mittal Warszawa • wrzesień 2011

**1 – czasopismo pracowników i współpracowników huty ArcelorMittal Warszawa.**

**Wydawca:**  
ArcelorMittal Warszawa Sp. z o.o

**Redakcja:**  
Ewa Karpińska

**Współpraca:**  
Alina Bielecka, Grzegorz Bieńko, Zofia Bieguszewska-Kochan, Henryk Hulin, Jarosław Szabłowski, Ilona Troć, Jan Woliński

**Zdjęcia:**  
Bruno Guimarães, Stephen Hird, wide.lu, Sir Robert McAlpine Ltd, Grzegorz Kielich, Ewa Karpińska, Krzysztof Płonka

**Skład i druk:**  
Agencja Wydawnicza SOWA

**Adres redakcji:**  
Kasprowicza 132,  
01 – 949 Warszawa.  
Tel: +48 22 835 83 37



**Na okładce:**  
Zwiększamy nasz udział w rynku stalowym poprzez organiczny wzrost: okładka ukazuje projekt ekspansywny realizowany w Monlevade w Brazylii. Aby dowiedzieć się więcej przeczytaj artykuł na stronie 2.